

- CPA – COMISSÃO PRÓPRIA DE AVALIAÇÃO

CPA – COMISSÃO PRÓPRIA DE AVALIAÇÃO

Elabora e acompanha todos os cursos, com objetivo de melhoramento contínuo, através de pesquisa in loco com alunos, professores, tutores, técnico administrativo e direção.

Os resultados são informados durante o semestre.



INTEGRANTES CPA

COORDENAÇÃO CPA Prof^a. Ms.
Rita de Cassia Araujo



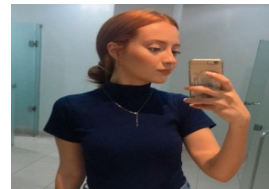
REPRESENTANTE DOS DOCENTES
Prof. Dr. Roberto Araújo



REPRESENTANTE ADMINISTRATIVO
Evandro Carvalho



REPRESENTANTE DOS ALUNOS
Maíra Gabriele N. de Souza



REPRESENTANTE DA SOCIEDADE CIVIL
Felipe Matheus Pedagogia





LEI 10.861 DE 14 DE ABRIL DE 2004

SINAES

**SISTEMA NACIONAL DE AVALIAÇÃO DA
EDUCAÇÃO SUPERIOR**

DIMENSÃO 1
***A Missão e o Plano de
Desenvolvimento
Institucional***

DIMENSÃO 2
***A Política para o Ensino, a
pesquisa, a pós-graduação, a
extensão*** e as respectivas normas
de operacionalização, incluídos os
procedimentos para o estímulo à
produção acadêmica, as bolsas de
pesquisa, monitoria e demais
modalidades

DIMENSÃO 5
***As políticas de
pessoal, de carreiras
do corpo docente e
corpo técnico-
administrativo***, seu
aperfeiçoamento,
desenvolvimento
profissional e as suas
condições de trabalho

DIMENSÃO 3
***A responsabilidade social da
instituição***, considerada
especialmente no que se refere à sua
contribuição em relação a inclusão
social, ao desenvolvimento econômico
e social, à defesa do meio ambiente,
da memória cultural, da produção
artística e do patrimônio cultural

DIMENSÃO 4
***Comunicação
com a
sociedade***

DIMENSÃO 6

Organização e gestão da instituição, especialmente o funcionamento e representatividade dos colegiados, sua independência e autonomia na relação com a mantenedora, e a participação dos segmentos da comunidade universitária nos processos decisórios

DIMENSÃO 7

Infraestrutura física, especialmente a de ensino e da pesquisa, biblioteca, recursos de informação e comunicação

DIMENSÃO 10

Sustentabilidade financeira, tendo em vista o significado social da continuidade dos compromissos na oferta da educação superior

DIMENSÃO 8

Planejamento e avaliação, especialmente em relação aos processos, resultados e eficácia da auto avaliação institucional.

DIMENSÃO 9

Políticas de atendimento a estudantes e egressos

CPA email: cpafatef@gmail.com

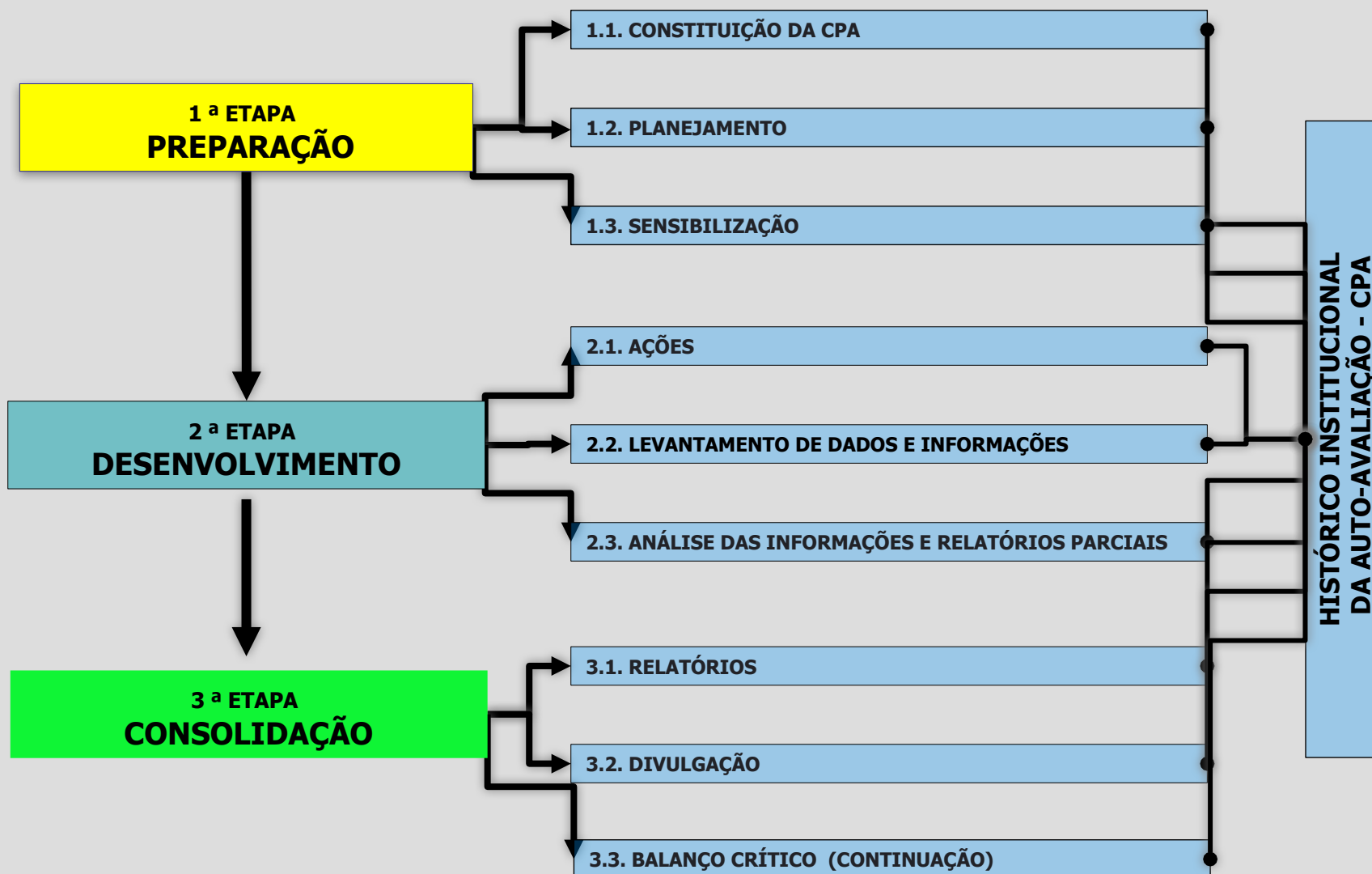


E
T
A
P
A
S

D
A

A
V
A
L
I
A
Ç
Ã
O

I
N
T
E
R
N
A



ESTRATÉGIA UTILIZADA EM 2022

AULA PRESENCIAL - OS ALUNOS VOLTARAM
A ASSISTIR AS AULAS PRESENCIAIS

COMUNICAÇÃO DIRETA COM A DIREÇÃO

PALESTRA EM AGOSTO COM TEMAS ATUAIS

EM SETEMBRO SEMANA DO
ADMINISTRADOR COM PALESTRAS

PROMOÇÃO DA INICIAÇÃO CIENTÍFICA
ARTIGOS – EBOOKS – REVISTAS

Administração

Avaliação Institucional do Ano	Segmento Curso Administração e Logística	Resultado das avaliações	Ações acadêmico-administrativas decorrentes dos resultados das avaliações à serem implementadas em 2023.
2022	Professores/ alunos	Professores bem avaliados.	<p>Manter a ampliação da participação dos professores em palestras e eventos científicos, a proposta é criar grupos de pesquisa com alunos e professores, dividindo por áreas de gestão (RH-Financeira-Etnias-Meio Ambiente-direitos Humanos). Segundo a direção está sendo criada a comissão científica.</p> <p>Fortalecer no início do semestre informar no classroom o plano de ensino do semestre.</p>
2022	Comunicação	Comunicação regular	Diagnosticada falhas na comunicação interna da IES e coordenação, o alinhamento precisa ser revisto através de uma reunião com todos os colaboradores, decisões unilaterais.

Pedagogia

PED 2 / 3

1. Alguns professores não apresentam muita compreensão quanto aos problemas dos alunos e falta de ética durante as aulas expondo o aluno sem procurar entender antes.
2. DEVERIA TER UM DEVOLUTIVA DAS AVALIAÇÕES.
INFRAESTRUTURA DOS BANHEIRO DEVERIA TER MAIS ORGANIZAÇÃO EM RELAÇÃO A FALTA DE ÁGUA, PAPEL, ETC...
3. Coordenação um pouco bagunçada atendimento devagar.

PED 6 / 7

1. MAIS ORGANIZAÇÃO.
2. Gostaríamos de ver a prova de exame, para sabermos onde erramos.

PED 8

1. Deveria ter mais acessibilidade na instituição.

Foi efetuado uma reunião com a turma

2 – A Direção enviará comunicado a todos os professores para permitirem a devolutiva dos TICs e avaliações. Quanto a infraestrutura dos banheiros o setor administrativo recebeu esta devolutiva e irá providenciar o retorno.

3 – Foi trocado a coordenadora pedagógica

TURMA: BSI

BSI 2

1. Gostaria de ter aula nas terças e sextas feiras. Creio que a falta de aula nesses dias é perda de tempo e conteúdo. Também não consigo entender o motivo de uma faculdade técnica (BSI) possuir aulas de sociologia. Não consigo enxergar utilidade para esta matéria no mercado de trabalho de um desenvolvedor de sistemas
2. eu gosto da escola
3. As opções de resposta pra algumas perguntas não faziam sentido (ex.: "Apresentou a ementa no início do semestre" e as opções são "sempre, eventualmente, regularmente...").
As matérias deveriam ser mais voltadas para a área que vamos atuar, mas por conta dos módulos, temos aula de sociologia, por exemplo, junto com pedagogia; dessa forma o professor não pode explicar a matéria de uma forma mais intencional.
4. Acredito que a FATEF deveria rever alguns professores, mesmo os que estão a muitos anos aqui! Alguns não são bons em passar a matéria, e mesmo vários alunos reclamando disso, nada muda. A FATEF tem uma boa proposta, porém alguns professores podem queimar o nome da instituição.

BSI 3 / 4

1. Acredito que a questão das salas e a quantidade de alunos é algo que deva melhorar, pois às vezes temos que ficar mudando de sala com muitas pessoas.
2. Seguir os prazos que vocês mesmo colocam.
3. A fortex é ótimo e todos os professores muito bom

1. Conforme a regulamentação o curso apresenta 40% da grade EAD, o BSI2 no semestre está atualmente com 19% com carga EAD. É explicado em toda aula inaugural sobre os procedimentos da instituição.
2. Sociologia é uma disciplina base, tem como objetivo estudar como as tecnologias influenciam nas estruturas sociais.
4. Estaremos analisando o resultado do Cliente Externo para tomar providências.

BSI 6

1. O curso deveria passar um conteúdo atualizado e alinhado o máximo possível com o mercado de trabalho. Atualmente estou trabalhando na área de TI e digo com propriedade que a maioria absurda das coisas que vemos em aula não serão utilizadas. Eu tive a oportunidade de fazer um curso técnico gratuito em TI de 1 ano e meio e aprendi MUITO mais lá do que em uma faculdade que é paga, na verdade consigo me virar no trabalho graças ao conhecimento do técnico, não vi uma coisa nova na faculdade. Há outras instituições que possuem o curso de 'SISTEMA DE INFORMAÇÃO' e a grade do curso é MUITO diferente, com muita mais coisas voltada a TI. Deviam fazer uma pesquisa com os alunos e iriam ver que 90% ou mais querem seguir na área de PROGRAMAÇÃO, com isso em mente deveriam trazer mais conteúdo (ATUALIZADO E ALINHADO COM O MERCADO) referente a isso, não adianta ficar enchendo linguiça com disciplina que NINGUÉM tem interesse, isso não agrega em absolutamente nada aos alunos do curso. Eu particularmente só me mantenho aqui pois sou bolsista de 100%, se tivesse que pagar iria preferir fazer um algum curso especializado. Não culpo os professores, sei que eles tem que seguir o que a direção/coordenador passam a eles, mas eles também tem que ser mais pro ativos nessas questões dos conteúdos desatualizados. Também deixo aqui minha total indignação com o coordenador do curso, EXTREMAMENTE AUSENTE. Quando chegamos na METADE do curso nos foi dito que já poderíamos estar contribuindo com as horas do estágio obrigatório e que isso seria explicado por ele. Já estamos com apenas 1 ano e meio de curso faltando e não há o MENOR sinal dessa explicação, quer dizer, vamos ter que ir atrás do atendimento para ver na marra o que precisamos fazer para contribuir com as horas? Esse não é o trabalho dele? Eles tem que verificar isso urgentemente, o coordenador precisa ser presente e estar alinhados com os alunos.

2. Acredito que a proposta de aprendizado poderia se alinhar melhor com o mercado de T.I. Os TICs também poderiam ser melhores revisados, visto que muitas vezes encontramos erros e o coordenador poderia ser mais presente.

3. O contato com a coordenação é uma MUITO difícil. RARAMENTE atendem ou resolvem o problema. Coordenador do curso ausente. Professor Roberto ministrou uma disciplina de administração e o mesmo corrigiu provas dando nota baixa para alunos, e ao ser questionado o mesmo revisou as determinadas provas e alterou algumas (temos prints dele admitindo). Quer dizer, faz as coisas de qualquer maneira, irresponsável.

4. Professor Diego substituiu professor Carlos Barroqueiro na disciplina de Inteligência artificial, e o mesmo FALTOU em aulas e aplicou uma prova sem nexos nenhum (ele assumiu a disciplina na parte final do segundo bimestre). Essa prova teve conteúdo apenas de duas ou três aulas finais que o mesmo aplicou e o restante do conteúdo do semestre (Ministrado pelo professor Carlos Barroqueiro), foi totalmente descartado, não tendo NADA na avaliação.

5. A instituição poderia trazer umas matérias mais condizentes com o mercado de trabalho e poderia ter bastante melhora na questão do coordenador do curso, junto com alguns professores como a situação do professor Diego que dizia que teria aula e não compareceu na "aula de revisão" um dia antes da prova que seria da matéria dele.

6. o coordenador do curso não é presente

1. As disciplinas foram atualizadas em 2020, aprovada por professores e uma comissão que trabalha na área de T.I, Sistemas de Informação é um curso com objetivo de formar os profissionais capazes de administrar o fluxo de informações geradas e distribuídas por redes de computadores dentro e fora de uma organização. A programação é competência aprendida no curso porem não é a única. Referente as dúvidas de estágio, tenho horário de coordenação no período da tarde de quinta (15h40 às 18h10) e quinta no período noturno (19h às 23h20).

Marquei uma Reunião para o dia 27/10/22 com a turma, para levantamento de possíveis duvidas referente ao estágio.

2. Professor não vai lecionar mais a disciplina de Inteligência Artificial.

TURMA: ENE

ENE 2

1. Excelente o curso.
2. Mais aulas com matérias voltadas para matemática.
Ex: Mecânica.
3. Uma sugestão é por um aluno que se formou para palestrar na nova turma que começa, mostrando a importância do foco nos estudos, os alunos fazem muita bagunça e falatório, tirando a concentração dos que querem estudar.
4. Deveriam rever a infraestrutura da faculdade, além disso poderiam adotar outro estilo de ensino e notas mais eficazes, além de avaliarem seus próprios professores em questão de explicação em sala de aula, na faculdade há professores excelentes mas também há professores que não têm uma explicação adequada em sala de aula isso dificulta mais ainda o ensino do aluno e o método de aprendizagem.
5. arrumar os computadores, uns não pega a internet, os teclados e os mouses
6. a coordenação como um todo deveria estar mais próxima ao curso, não apenas quando surge um problema....melhorar a estrutura do curso a mesma se encontra muito defasado
7. Gostaria de parabenizar em especial a professora Andreia, excelente na didática, gostaria de ter cálculo 2 e 3 com ela
8. até o momento, minhas únicas reclamações seriam em relação aos professores Fernando (que já foi resolvido) e com o Diego (método de ensino e principalmente a tratativa com os alunos), e a grade horária da faculdade que está sempre mudando e acaba prejudicando algumas turmas, pois acabamos cortando o seguimento de algumas matérias como cálculo e física, e também muitas aulas durante a semana.
9. Precisam olhar mais para o aluno e o cronograma de aulas deve ser feito com mais eficiência, não só visando o professor...
10. Não tenho críticas
11. Acredito que a faculdade deveria olhar mais para o aluno, e que possa ter um material didático com um melhor conteúdo.

1. O curso é modular, a disciplina MECÂNICA está no módulo 2, será ofertada no segundo ou terceiro semestre.
2. Sugestão aceita para o início do próximo semestre.
3. Existem vários canais de comunicação entre aluno e coordenação, como é abordado na integração no início de semestre.
4. Comentário será repassado para a professora.

1. Minha sugestão é arrumar o elevador, pois temos todas as aulas no quinto andar e o mesmo todos os dias está em manutenção.
Crítica: método de ensino do prof. Diego, ele é muito prepotente e soberbo, gosta de ameaçar os alunos.
2. Minha crítica é que esse elevador do nunca funcionou em 4 anos de faculdade só consegui usado apenas 02 (duas) vezes, sempre tendo que subir essa escada do capiroto.
3. Sugestão que os professores ao todo venham ter mais tempo de explicar a matéria dada com mais calma porque sempre estão correndo e isso acaba prejudicando alguns colegas de turma.
4. Observação banheiros sem papel para secar mãos.

ENE 3

1. Encaminhando para o setor responsável.
2. Para o início do próximo semestre estaremos abordando metodologias de ensino para os professores, assim contribuindo para melhorar a didática em sala de aula.
3. Encaminhando para o setor responsável.

ENE 4

1. alguns professores seria interessante melhorar sua didática, aula não rende quando junta classes de cursos diferentes, é horrível não dar sequencia nos semestres nas materiais sequenciais, como cálculo 1, fizemos no 1º semestre calculo 1 e não tivemos calculo 2, dois semestres depois, quando for fazer calculo 2 a classe terá dificuldade e haverá atrasos no conteúdo, creio que os professores poderiam utilizar mais os laboratórios e aulas praticas
2. melhorar a plataforma perseus, fazer visitas técnicas, manutenção do elevador, reduzir o horário ate as 22h45 conforme outras instituições.

1. Para o início do próximo semestre estaremos abordando metodologias de ensino para os professores, assim contribuindo para melhorar a didática em sala de aula. O curso é desenvolvido de forma modular, por isso a oferta não de Cálculo no próximo semestre. Todo semestre é elaborado o livro de atividades práticas para o acompanhamento. Estaremos repassando
2. Marcado para o dia 10/11 a visita técnica, outros assuntos abordados no item ficarão a cargo da coordenação pedagógica.

ENE 7

1. Deixar os professores Luiz, Robson, Agnon, Mauro ministra todas as matérias pois eles possuem uma ótima didática onde fica quase que impossível não aprender o conteúdo.

Pois na minha opinião um professor que passa uma lista de 30 exercícios, não entende muito a matéria, e depois quer aplicar uma prova "estilo" HARVARD NÃO está incentivando o aluno e sim desânimo o mesmo, e abrindo uma porta para que ele procure outro instituição.

2. Um único ponto é o cuidado para montar as grades das aulas. Neste semestre os alunos do Sexto e Sétimo semestres precisaram ver Teoria Eletromagnética 1 junto de Conservação Eletromecânica de Energia, onde a segunda matéria é complemento da primeira e isso fez com que diversos alunos tirassem uma nota baixa na P1, deixando a maioria dos alunos preocupados. Se possível, tomar cuidado com estes detalhes aí montar a grade do semestre.

3. Melhorar os recursos de equipamentos nas aulas práticas.

4. Questão pedagógica dos docente da instituição

professor Ronaldo: Professor que demonstra que sabe sobre o assunto porem a didática é um tanto que duvidosa e confusa para todos os alunos que já teve e tem aula com o mesmo, e nem por isso consegue sanar as duvidas dos estudantes

5. professor Diego: professor que não e bem claro sobre o ensino e passa exercício de ensino médio (sei disso pois fui aluno dele no EM), além disso tem horas que ate a conversa com ele fica estranha que parece e algumas vezes torna preconceituoso.

6. professor Robson: professor que tem muito a falar sobre sua vivencia em sua carreira e passa bem sobre sua ementa.

7. professor Luiz: gostaria de dizer que realmente e o único professor tanto do técnico quanto da faculdade e zela por seus alunos e da sua aula com a maior clareza e proficiência no que diz respeito . (consenso de todos mutuo)

8. professor Edson: professor "sono", didática totalmente cansativa e muito maçante, porem demonstra que sabe bem sobre o assunto.

9. Questão coordenador pedagógico de engenharia elétrica

Ate agora são raras as vezes que vemos ele e não vemos nenhum incentivo sobre nosso curso para podemos entrar mais em imersão no mesmo.

10. Questão secretaria

dependendo do dia parecem que não querem trabalhar e ate mesmo nao resolver problemas que irão ajudar o aluno e também a faculdade por ser muita vezes problemas financeiros, isso agrega capital para instituição na melhora de ensino e equipamentos para seus laboratórios e etc. Se não tem colaboração dos colaboradores, isso so leva a ser mal falada em ate pontos que são mais "fáceis" de resolver

1. As disciplinas são ofertadas por modulo.
2. Será verificado com os professores no início do semestre o material necessário para realização das atividades práticas das disciplinas.
3. Foi conversado com o professor referente a didática.
4. Foi conversado com o professor referente a ementa e comportamento.
5. Foi conversado com o professor referente a didática.
6. Tenho horário fixo de quinta feira, para atendimento ao aluno. Foi encaminhado para os grupos dos alunos para conhecimento de todos.

1. Grande parte dos funcionários da secretaria trabalham obrigados, sem vontade de trabalhar, pessoas super grossas e por preguiça dizem pra resolver tudo em qualquer lugar exceto com a secretaria
2. Minha sugestão é quando contrata professor novo, é ensinar como funciona o sistema de notas e como deve ser aplicar no dia a dia!!
3. Gostaria que tivesse mais prática do que só teoria
4. Professores Diego não domina a matéria e não se importa com a aprendizagem do aluno, e o professor Ronaldo não conseguiu nenhum baluno aprovado em seu planejamento de aula, creio que se 100% dos alunos vão mal na matéria o problema não são os alunos e sim o professor.

ENE 8

1. Será verificado com os professores no início do semestre o material necessário para realização das atividades práticas das disciplinas.
2. Foi conversado com os professores referente a didática.

ENE 10

1. Precisamos ter uma rede de wifi para os alunos, quando levamos notebook para escola não temos uma conexão para fazer pesquisa em sala de aula
2. Melhora da plataforma do tic.
3. A tem alguns pontos para melhorar como coisas simples com ter lousa a giz no século 21
Mas atende minhas expectativas
4. Tic conforme matéria de aula e não assuntos não apresentados. Esse era o objetivo inicial quando informaram sobre o TIC.
5. Os TICs não tem hoje a finalidade para o que foram criados, ou seja, serem ferramenta que mede o aprendizado e onde o aluno e o professor podem realinhar a metodologia e conteúdo apresentado. Sugiro um olhar mais cuidadoso sobre este item, porque hoje, ao que parece, se tomou um estorvo tanto para professores como para os próprios alunos que se veem tendo que responder questões que nada tem haver com o conteúdo apresentado. Uma outra observação é quanto aos professores, não basta ter o conhecimento técnico, tem que saber repassa-lo à turma, é fundamental que um professor (coordenador) assista algumas aulas, converse com as turmas e acompanhe de perto a didática aplicada, pois a faculdade tem ótimos professores, por um lado, e outros que deixam a desejar em muito. Obrigado pelo espaço.

1. Será apresentado novamente a proposta do TIC para os professores.
2. Foi conversado com os professores referente a didática.

TURMA: TAI

TAI 2

1. A escola e ótima esta cedo muito satisfatória e estou e vou aprender muito

TAI 4

1. Acho que a comunicação da faculdade com os alunos deveria ser reforçada

2. Escola ótima

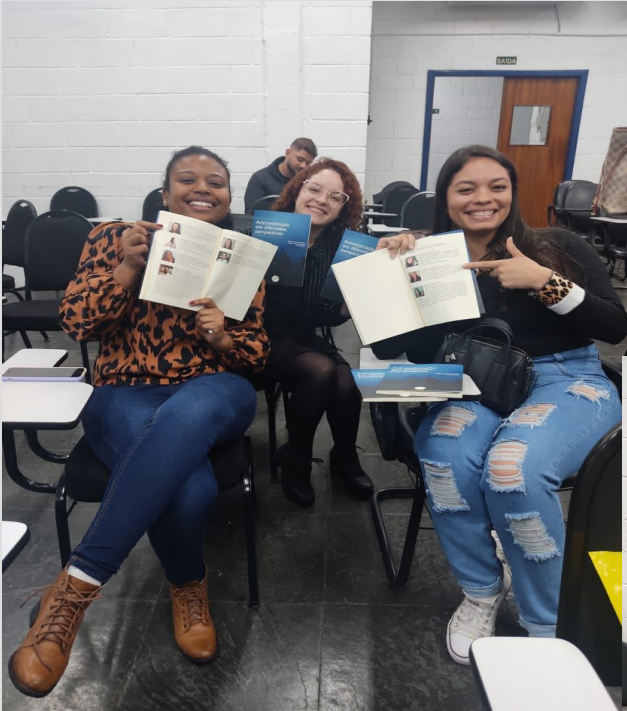
TAI 6

1. A coordenação da faculdade precisa se comunicar mais entre os alunos e professores.

2. Melhorar interação com aluno e meios de comunicação

3. Melhorando a comunicação EAD com a coordenação.

Os Alunos como Protagonistas



**TURMA
TOP!**

A EQUIPE DA CPA AGRADECE!!!!

